


硬笔书法教程

主 编 张大林 王建新 高 升

 安徽师范大学出版社

· 芜湖 ·

图书在版编目 (CIP) 数据

硬笔书法教程 / 张大林, 王建新, 高升主编. — 芜湖: 安徽师范大学出版社, 2020.8
ISBN 978-7-5676-4629-2

I . ①硬… II . ①张… ②王… ③高… III . ①汉字-硬笔书法-教材
IV . ① J292.12

中国版本图书馆 CIP 数据核字 (2020) 第 107153 号

硬笔书法教程 张大林 王建新 高升 主编
YINGBI SHUFA JIAOCHENG

责任编辑: 胡志恒

责任校对: 胡志立

装帧设计: 北京嘉鸿永徽

出版发行: 安徽师范大学出版社

芜湖市九华南路 189 号安徽师范大学花津校区 邮政编码: 241002

网 址: <http://www.ahnupress.com/>

发 行 部: 0553-3883578 5910327 5910310 (传真)

印 刷: 三河市海新印务有限公司

版 次: 2020 年 8 月第 1 版

印 次: 2020 年 8 月第 1 次印刷

规 格: 787 mm × 1092 mm 1/16

印 张: 10.5

字 数: 187 千字

书 号: ISBN 978-7-5676-4629-2

定 价: 56.00 元

如发现印装质量问题, 影响阅读, 请与发行部联系调换。



书法艺术是中华民族的瑰宝，是我国的优秀传统文化。书法艺术不仅是我国民族文化遗产中一颗灿烂的明珠，也是世界艺苑中一朵独放异彩的奇葩。我国的书法教育有着悠久的历史 and 优良的传统。随着时代的发展、科技的进步，硬笔书法逐渐普及，广大人民群众的物质文化生活的需要也日益增长，爱好书法、写好硬笔字，已成为众多人的自觉追求。但是从近年在校生的实际情况来看，书法教育的整体水平明显下降。原因是多方面的，其中考试制度改革、电脑普及的影响是重要原因。学生自身对写好钢笔字的要求也有所放松。根据以上情况，编者从适用角度出发介绍了日常生活和学习工作中普遍适用的硬笔书法，以求提高学生的书写水平。

本书共分六章，从硬笔书法的缘起、学习方法、基本要领开始，到硬笔楷书、行书、草隶篆书的细分讲解，并附以硬笔书法考级要求和练习字帖，理论和实践相结合，力求培养学生对硬笔书法的兴趣，全面提高学生的综合素质。

本书在编写过程中参考了大量相关的著作，并引用了部分资料，在此谨向这些作者表示真诚的感谢。由于水平和能力有限，书中不足之处在所难免。恳请广大读者不吝赐教，对本书的不当和错误之处给予批评指正，以便再版时修订完善。

编者

目录

第一章 关于硬笔书法	1
第一节 缘起	2
第二节 学习硬笔书法的方法	5
第二章 硬笔书法的基本要领	9
第一节 写字姿势和执笔笔法	10
第二节 碑帖的选择和临摹	12
第三章 硬笔楷书	21
第一节 硬笔楷书的概念及特点	22
第二节 硬笔楷书的基本笔画	25
第三节 硬笔楷书的间架结构	34
第四节 硬笔楷书常用部首的写法及应用	45
第四章 硬笔行书	61
第一节 硬笔行书的概念及特点	62
第二节 硬笔行书的基本笔画	66
第三节 硬笔行书的间架结构	73

第四节 硬笔行书常用部首写法与应用	81
第五章 硬笔草、隶、篆书	97
第一节 硬笔草书的概念、特点及结构	98
第二节 硬笔隶书的概念、特点及结构	101
第三节 硬笔篆书的概念、特点及结构	104
第六章 硬笔书法的章法与创作	109
第一节 横式章法	110
第二节 直式章法	114
第三节 硬笔书法落款	119
第四节 硬笔书法铃印	122
附录一 硬笔书法考级	125
附录二 硬笔书法练字	129
参考文献	161

第一章

关于硬笔书法

【硬笔书法教程】





第一节 缘起

一、书法的概念

书法，简单地说就是指汉字书写的法则。学习书法主要是掌握写字的规律和技巧，把字写得正确、清楚、整齐，进而写得熟练、美观，符合一定的法度和传统的审美标准。

中国书法是一门古老而又富有生命力的艺术。距今 3 000 多年前，当中华文明还处于襁褓之中时，处于萌芽状态的书法艺术便诞生于祖国母亲的摇篮里。中国的文字在殷代便具有艺术的风味。殷代甲骨文和殷周金文有很多作品都非常美观，如图 1-1、图 1-2 所示。其后，随着社会的发展，由甲骨文、金文演变为大篆、小篆，又发展为隶书。这些古老的书体，在后世虽不为社会生活所用，但作为书法艺术品类，仍有不少书法家研习，流传至今，代有传人。至于定型于东汉、魏、晋的草书、行书、楷书等笔体，虽出现较晚，距今也有 1 700 多年的历史。中国书法艺术源远流长，它以不同的风貌反映出不同时代的精神而与中国社会发展同步。可以说，中国书法是中华民族永远值得自豪的艺术瑰宝，具有很广泛的群众基础。自汉、魏以来，书法已逐步在社会普及，唐、宋以后，爱好书法更是蔚然成风，大自名山胜景的摩崖石刻、殿堂祠庙的匾额碑铭，小到斋馆堂室的楹联挂幅，其不同风格、不同书体的书迹着实让人拍手叫绝。此外，商店、酒楼开张，总要请名人、书法家写好招牌以彰显其品位、档次；普通百姓过春节时也都要请人写对联以示喜庆。可见，书法艺术已渗透到社会生活的每一个角落。

更值得提及的是，社会飞速发展的今日，虽然电脑打字已渗透至各个领域，但其中诸多环节仍离不开汉字的直接书写。国人通常把汉字书写水平比做一个人的第二面容，在新的历史条件下，书法这一中华民族文化的瑰宝就像一株千年古树，随着历史车轮的延伸，又生长出茁壮的新枝，这就是硬笔书法。



图 1-1 殷代甲骨文



图 1-2 殷周金文

二、硬笔书法的概念

硬笔书法是指用硬质笔尖的“工具”（图 1-3）书写汉字的一种艺术形式，硬笔是相对于毛笔（软毫）而言的，包括钢笔、铅笔、圆珠笔、粉笔、水彩笔等，甚至连火柴杆、细木棍等也都能称为“硬笔”。用这些材料书写的作品我们统称为“硬笔书法作品”。而在这些“硬笔”中，应用最广泛的是钢笔，所以我们通常把钢笔书法作为硬笔书法的代名词。

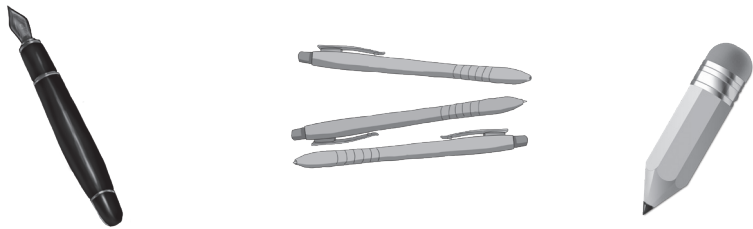


图 1-3 硬质笔尖的书写工具

现代的硬笔书法与传统的毛笔书法既有联系，又有区别。硬笔书法从毛笔书法那里吸取了有益的养分，在用笔、结构、章法上兼收毛笔之长，而又有本身所具有的书法规律和用笔特点。从表现形式上看，由于受自身材料的限制，硬笔在用笔、用墨上没有毛笔那样丰富多彩、富有变化，但它具有适用性、广泛性和时代性等特点。可以说，硬笔书法的意义不仅仅是工具的改革和书法的繁荣，还在于它紧紧扣住了时代的脉搏，与现代人的审美趣味和时间观念相吻合。



硬笔，特别是钢笔、圆珠笔、铅笔使用起来极为方便，无须像毛笔那样备墨、铺纸，它与我们的学习、工作、生活息息相关，较之毛笔更易于为人们所掌握。正如前中国书法家协会主席、著名书法家沈鹏先生所说：“钢笔书法的最大特点在于它的群众性和实用性。”硬笔书法的实用价值仍然是它客观效应的主要方面。硬笔书法教学的主要目的，不仅是培养少数的硬笔书法家，更重要的是使每名学生的写字水平都有所提高。

总之，硬笔书法作为使用硬笔书写中国汉字的方法，是每一位中国人的基本素质，它给中国书法艺术的发展带来了新的生机与活力。

三、学习硬笔书法的意义

硬笔书法的发展与普及，有着十分重要的社会意义和现实意义。它和日常生活的关系十分密切，练习钢笔字，本身就是学习和工作的需要。掌握这门基本功，同时有意识地练习写字，还将促进学生在各方面的健康发展。

第一，练好字，本身就体现了对别人的尊重、对自己的负责任。字主要是写给别人看的，能写得规矩整洁，也像说话清楚明白、谦逊和气一样，是一种良好的习惯，也是一种文明礼貌。如果再能把字写得很美，还会给人以美妙的艺术享受，从中得到乐趣，更会受到大家的称道和欢迎。

第二，字是人的“第二面容”，掌握它会使你终身受益。写一手漂亮的字，能使人们更乐意接受你的信息传递和情感交流，正像人的衣着整洁、作风严谨一样，能反映出严格要求自己、认真踏实的学习态度。古人常说“字如其人”，也是有一定道理的。同时，能写一手好字，对个人的学业和事业的影响也是不可小觑的，有时甚至能决定其命运和前途。比如，教师爱批改字迹端正的作业，那些潦草模糊或像“蚯蚓”或像“蚂蚁”，甚至像医生开的处方一样让人看不懂的字，必然影响美观、影响成绩；领导喜欢看字写得工整的文稿，搞文职工作的人绝不能是“字草包”；编辑喜欢看字迹清晰的稿子，如果满纸凌乱难辨，就会使人头痛。

第三，练好钢笔字有利于提高学习和工作效率。由于练习硬笔书法是以熟练写好钢笔字为基础的，所以把字写美了、写熟练了，无论上课记笔记、下课做作业，还是互通书信、商函公文，都会提高效率，带来许多便利。

第四，练字能帮助我们培养一丝不苟、持之以恒的良好习惯。要练好字，不是一朝一夕就可以做到的，需要长期地钻研和磨炼，坚持不懈，才能成功。

第五，练习硬笔书法能陶冶情操，强健身体。事实证明，每天练字若长年不断，



必然起到增强体质、促进健康的作用。因为练字时，必然精力高度集中，凝神静思，心平气和，精神完全进入“静”的境界，这对身体大有益处，久而久之，必能促进健康。总而言之，练好字，有百利而无一弊，我们何乐而不为呢！

四、书写与书法的关系

书法是一门以书写内容和书写技法为手段，成功地表现书写者情感、个性的创造性艺术。它以汉字为书写对象，并在结构、章法、行气、布局等方面创造出具有较高艺术风格和欣赏价值的作品。因此，我们说硬笔书法与我们日常的写钢笔字是有所区别的。这个区别主要在于“法”字。钢笔字用钢笔记载汉字以交流思想、传达信息，主要用于日常生活、学习和工作方面。而硬笔书法除具有这些“实用性”功效外，也有其特殊性，即追求个性鲜明、具有欣赏价值、给人以艺术享受，这样写字就逐渐升华为艺术的“书法”。

第二节 学习硬笔书法的方法

一、培养兴趣

根据心理学的理论，动机是激起人去行动或抑制这个行动的愿望和意图，是一种推动人的行为活动的内在原因。动机与需要是紧密联系的，动机的基础是人类的各种需要。人对练习写字的需要不是自生的，而是靠实践的体验，靠教育者的引导逐步形成的，并由此产生情感，形成浓厚的兴趣，兴趣是写好字、学好硬笔书法的动力。但对一般人来说，兴趣不一定能持久。这就需要不断培养、不断刺激，有意识地去引导和激发学习的兴趣。兴趣时大时小，时冷时热，也可能呈周期变化，这是正常的。我们要把握它、珍惜它，不要放弃。有时为了培养兴趣，“自得其乐”“自我欣赏”也是非常必要和有效的。硬笔书法的练习和创作可以穿插进行，练一段时间，创作一次、自我检验一次、自我欣赏一下，感觉不好，再接着练。如此反复，循序渐进，就能不断地提高。



二、挑选工具

(一) 笔

学习硬笔书法，选择钢笔比较好。钢笔较其他硬笔具有弹性大、出水流畅、手感好等特点，是学习硬笔书法理想的书写工具。钢笔的种类和型号很多，根据钢笔笔尖的成分不同，可分为金笔、铱金笔两种。金笔的笔尖含金量高，笔尖较软，弹性较小；铱金笔的笔尖含金量低，笔尖较硬，弹性好，经久耐用，而且物美价廉，是初学写字者比较合适的工具。

挑选钢笔时要看笔尖是否圆滑，出水是否流畅，这可通过试笔检验，即将新笔蘸上墨水在纸上写些笔画及阿拉伯数字“8”，如笔尖不刺纸，出水均匀，那么笔尖就是圆滑、流畅的，合乎使用要求。钢笔的笔尖有粗细之分，练字应使用笔尖稍粗一些的钢笔。如果需要写较小的字，可挑选笔杆上注有“特细”字样的钢笔书写。

钢笔要注意保养。写字时，应在纸下垫一些稿纸，以增强笔尖的弹性，减少摩擦。笔尖不要在金属等硬质材料上书写，以防损坏笔尖。钢笔每个月左右应清洗一次，保持下水流畅。钢笔如长期不用，应洗净保存。

另外，有一种硬笔书法专用的弯头钢笔（图 1-4），具有书写笔画粗细变化较大的特点。使用时，笔杆压低些，笔画就粗，可写稍大的字；笔杆竖起来一些，笔画就细，可写较小的字。这种笔的表现力较普通钢笔要强，常用来书写较大的字体，但用这种钢笔写字有一定难度，初学者不宜用它练字。



图 1-4 弯头钢笔笔尖

(二) 墨水

墨水的常用颜色有红、蓝黑、黑三种。红墨水一般用来批改作业，适用范围较小。蓝黑墨水颜色深沉庄重，不易褪色，书写流畅，是人们学习和工作中使用较为



普遍的一种墨水。黑墨水以碳素墨水最为理想，黑墨水（图 1-5）有浓度，有光泽，写在纸上黑白分明，十分醒目，用来写钢笔字或书写硬笔书法作品，效果最好。



图 1-5 黑色墨水

墨水要使用同一牌号、同一颜色的，不能混用，否则，会引起化学反应，产生沉淀，不利书写。每次书写完之后，应及时套上笔套，否则，笔尖上的墨水会被晾干，造成再次书写时下水不畅。如果要换另一种墨水使用，应先将笔洗净晾干再灌注新的墨水。

（三）纸张

钢笔字书写用纸一般以不涸不滑、略有涩感为好。太薄、质地较松的纸容易划破，还会出现涸化现象；纸张太厚、太光滑，书写时笔尖易打滑，不便表现笔锋。因此，书写钢笔字一般以 70 克或 80 克书写纸、绘图纸、复印纸等为佳，可根据自己的条件选择使用。练习楷书字体时，最好在打好格子的纸上（图 1-6）书写，以便把字的大小写得相仿并安排好字的结构，增强练字的效果。

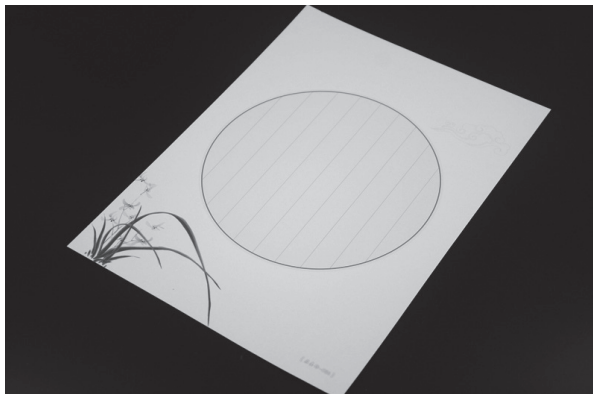
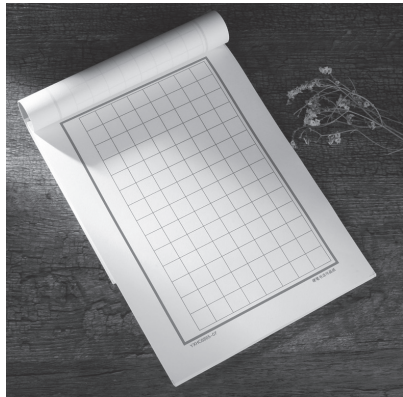


图 1-6 书写纸



三、苦练功夫

做任何事，要想成功，都需要下一番工夫，尤其是书法、绘画之类技巧性较强的艺术，更需要临池不辍、持之以恒，苦练基本功，在这个问题上，是没有捷径可走的。只有横下一条心，勤学苦练、熟能生巧，方能练就一手好的钢笔字。古代钟繇学书，划破被里；智永练字，退笔成冢。这些苦学书法的典范永远值得我们学习，并不断积累，分门别类、举一反三。只要用“心”去练，练好硬笔书法也不是很难的事。

四、方法得当

写字不能光靠手，关键还在于用脑，要手脑并用。这就要求不仅要练习，还要有正确的方法，才能节省时间和精力，达到事半功倍的效果。许多人企图寻找捷径，希望在很短的时间里脱胎换骨。殊不知，踏踏实实地去临帖就是最佳捷径。因为碑帖是前人优秀书法之精华，把这些写得好的字直接拿来临摹学习，无须再去摸索、创造，能少走很多弯路，而且能节省时间，又不需要付“专利费”，这难道不是捷径吗？这当然要比自己胡乱练习、随心所“画”好上千万倍。临摹一个字，就学了一个，而自己随意乱写一千篇，还是老样子，没有多大进步，这就是根本的区别。所以选择正确的学习方法，认真临帖，抛弃自己的不良习惯，通过临帖直接吸收前人的“营养”，才是最节省时间和精力“灵丹妙药”。否则，自己乱写，总是“老面孔”，进步缓慢或原地踏步，反而浪费了很多时间。这里还需提请注意的是，许多学生天真地以为练了一段时间后就能使平时记录、写信的字变样，这是不客观的。因为即使一个人字写得好，认真写的字与随便写的字也是有较大差别的。另外，每个人在接受正规训练前，在写字上都存在各种各样的不足，而这些不足往往有一定的顽固性。有的临帖时写得好，离了帖就写不好；有的写得慢时能写好，写得快时就不好了，这都是很常见的。只有多写、多练，循序渐进，逐渐养成习惯，才是解决上述问题最有效的途径。

第二章

硬笔书法的基本要领

一 硬笔书法教程





第一节 写字姿势和执笔笔法

姿势是指写字时身、腰、手臂的位置；笔法指执笔和运笔的方法。初学写字应特别注意写字时身体部位的姿势，掌握好正确的执笔、运笔方法，纠正书写中的不良习惯。这不仅会在练习书法的过程中起到良好的效果，也有益于身心健康。

一、写字姿势

练习钢笔字的正确姿势（图 2-1）可概括为：头正、身直、臂开、足安。



图 2-1 正确的写字姿势

（一）头正

头正，要求头勿左右歪斜，下颌微收，目注笔尖，眼睛距笔端一尺左右。若身斜头偏，低视胸前，不仅字容易写斜，还会损伤视力。

（二）身直

身直，要求上身正直，略向前倾，胸部离桌子一拳左右，两肩平齐，腰部挺起，端正平坐，呼吸平缓舒畅，情绪安然。



（三）臂开

臂开，要求臂膀放松，两臂对称开张，肘置桌面呈均衡状态，左手抚纸，右手执笔，心气平和，便可轻松灵便、应心随意、书写得力。

（四）足安

足安，要求两脚踏实放平，两臂对称开张使腿与臂部共同支撑着上身的平稳，两腿不可交叉重叠，以做到放松、舒展，不影响书写。

二、执笔方法

钢笔执笔与毛笔有所区别，归纳起来为捏、挡、垫，如图 2-2 所示。



图 2-2 钢笔执笔姿势

（一）捏

捏是执笔的重点，即用拇指和食指的指尖与中指第一关节内侧形成合力，捏住笔杆，约在笔尖向上 3 厘米处。

（二）挡

挡即中指第一关节侧上方挡住笔杆，使笔牢牢地控制在 3 个手指之间，笔杆上端斜倚于“虎口”上。

（三）垫

单有拇指、食指和中指捏住笔杆还不够牢稳，还必须让无名指和小指自然弯曲，依次叠垫在中指之下，以增强稳定性。

总之，执笔的关键是既要笔握牢，又要松紧有度，以自然、舒适为佳，指实掌虚为上；倾斜度以露出笔尖、拇指不挡视线为宜。



三、运笔要领

(一) 起笔

起笔，又称落笔、入笔，是指一笔笔画的开始，基本方法是“欲横先竖，欲竖先横”。其表现形式又分“藏锋”和“露锋”两种。所谓藏锋，就是在落笔时用逆锋取势的方法，不过钢笔的藏和毛笔不同。钢笔藏锋多用“空逆”，不在字迹上显露。露锋，就是斜落笔，笔锋入纸时，其锋外露，这是钢笔书法的主要入笔方法。

(二) 行笔

行笔，即落笔之后直到收锋为止，笔尖在纸上的运行、移动。其基本方法是落笔后沿笔画的走行方向和顺序，通过指腕的作用使笔锋有提有按、有轻有重地移动。

(三) 收笔

收笔，是指一笔笔画运行的结束。行笔至笔画尽头必须收笔，基本方法是“无垂不缩，无往不收”。也就是说，每一笔画写到末尾的时候，要收笔顿住，回锋作收，或笔锋轻轻提起，出锋作收。在书写中，对某字的主锋或最后一笔，要特别注意收得干净利落，含蓄稳定。

运笔除了注意上述三部分以外，还要特别注意写字过程中的“提按”。提按是就运笔的轻重而言的。“提”则笔画稍轻，“按”则笔画略重。“提”和“按”的动作是连续的，但要“交代”清楚，才能体现出线条粗细变化的效果。在书写过程中，这种提和按的变化往往是很迅速的，要在实际中仔细体察，只有提、按才能体现节奏的变化和钢笔书法的韵味。不然写出的钢笔字，笔画粗细一样，则显呆板、僵化，毫无生气。

第二节 碑帖的选择和临摹

一、碑帖的含义

碑帖是我国历代书法资料保存和流传的重要形式。碑与帖是两个概念。碑是石

刻；帖即法帖，是手书笔札。五代以后，人们将历代名人墨迹临摹下来，刻在石板或木板上，再拓印于纸上供人临摹。

二、碑帖的选择

我国的书法艺术源远流长，碑帖资料也极其丰富，历代书法家的墨迹浩如烟海，怎样选择适合我们临摹练习的碑帖是每个初学者首先碰到的问题。选帖的原则主要有以下几点：

(1) 要选自己喜欢的范本，就是根据自己现有的基础和水平及性格特点来选，即因人而异，所谓“性之所近，最易见效”。

(2) 要选择行家公认的优秀字帖范本。“取法乎上”，这样会给初学者创造一个良好的高层次的起点，发展潜力大，且“营养丰富”。初学者最好选择较好的墨迹字帖和印刷较好的碑刻、法帖。学习钢笔楷书以选择历代书法家的小楷字帖和现代著名硬笔书法家的字帖为佳。古代小楷如王羲之的《黄庭经》(图 2-3)、王献之的《洛神赋》(图 2-4)、欧阳询的《化度寺碑》、柳公权的《金刚经》及钟绍京的《灵飞经》(图 2-5)等。现代硬笔书法字帖非常丰富，大家可根据自己的喜好来选择。

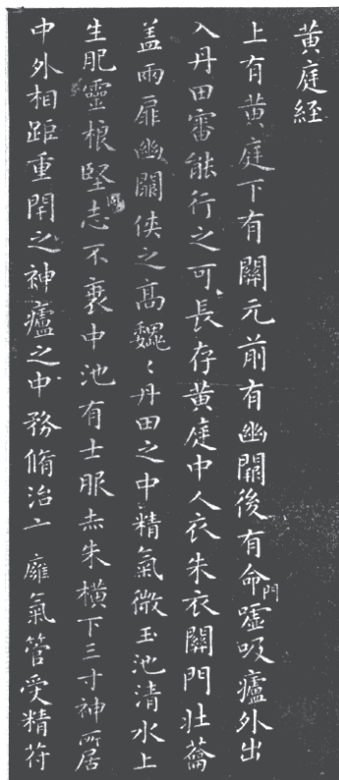


图 2-3 王羲之小楷作品《黄庭经》局部



图 2-4 晋王献之洛神赋十三行

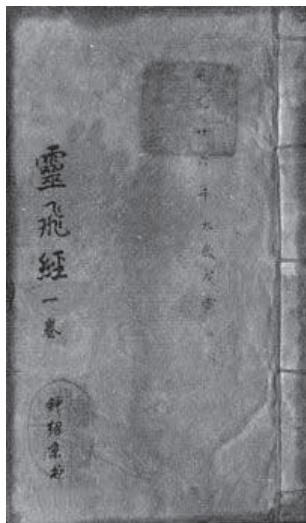


图 2-5 钟绍京的《灵飞经》

三、碑帖的临摹

临摹碑帖是学习书法的第一步，也是经过历代书法家实践证明并一致公认的必经之路，是学习书法最有效的方法和捷径。这不仅是对初学者而言的，就算是硬笔书法高手，也必然是临池不辍。一般书写水平越高，就越能感觉到临帖的重要性，就越离不开临帖。所谓越学越知不足，就是这个道理。

临帖就是把好看的字一个一个地学来，学会了就变成自己的字。这就是所谓的集字过程。好看的字集多了，字自然就写好了，这就是最好的捷径和秘诀。

（一）临摹碑贴的基本要点

临摹碑贴的基本要点应包括两方面：一是练眼功，二是练手功。练眼功就是练习如何提高自己的书法欣赏能力、审美能力，能够慧眼识出好字的妙处、差字的劣处。这样便于吸收精华，剔除糟粕，尽快地提高自己的书写水平，这主要通过读帖来完成。练手功就是练习如何控制运笔和掌握写字的技巧，这主要通过临摹的实践



来实现，最终达到心手双畅、意想笔成。

一般来说，眼力的提高应快于手功的提高，即欣赏能力应超前于书写能力，也即所谓的“眼高手低”。光练手功不练眼力，是不正确的，时间长了，必然会妨碍书写水平的提高。而练手功的目的是使写出的字尽量达到眼光所推崇的审美程度。

（二）临摹碑帖的基本方法

临摹碑帖首先是一个方法问题，方法得当，则事半功倍；反之，则要走弯路，浪费许多时间和精力。初学者需通过下列途径去用功：

1. 读帖

读帖是提高眼力的最好方法也是帮助临摹、促进书艺较快提高的不可缺少的一环。古往今来，有成就的书法家都非常重视读碑帖。读帖，即经常翻阅碑帖和墨迹，反复揣摩笔情墨意、运笔走势，从而在感性上产生兴趣，熟悉字形。这是一种心理的临摹，是学习前人书法、吸收美学“营养”、提高审美情趣的极好方法。读帖实际上就是练眼力。这里所谓的读，不同于阅读小说和一般文章，而是对碑帖范字的一笔一画、结构变化、章法布白的细心揣摩和体会；对范字的起笔、行笔与收笔中的提、按、转折等细微之处一一加以领会的过程。读帖，还可以在重点读一家碑帖的基础上，博览群帖，纵横比较，找出各自用笔、结构的不同特点及不同的艺术风格。这样不但能开阔眼界，提高自己的鉴赏水平，而且更有利于在揣摩中学到更多的东西来充实自己，提高书法水平，同时这也是提高学书兴趣的一种良好方法。

2. 临摹

临和摹是两种不同的练习方法。临是把字帖放在一边，照着书写；摹是仿照字的形体，勾描出字形。二者结合起来，可达到良好的书写效果。这也是练手功的主要方法。临摹是学习书法的最根本方法，古往今来，没有一个书法家是不经临习而成功的。临摹的基本方法有：影摹、对临、背临和空临。

（1）影摹就是选用透明而不浸墨的薄纸蒙在字帖上，依据范字的笔画结构进行描摹，如图 2-6 所示。初学写字，手腕运用还不熟练，字的间架结构还不易掌握，不先“摹”便“临”，就很难入门。用透明度较强的薄纸盖在字帖上，笔随影写，便逐步得其位置，既可以慢慢体会每个字的笔画、间架结构的微妙之处，达到准、像的程度，又可以体会到书法家如此安排的良苦用心。影摹久了，范字结构了然于胸，再下笔临帖，就不至于“走形”了。同时，对初学者来说，还可达到“正手脚”、纠正原有不良习惯的效果。影摹的方法有两种：一种是把纸盖在字帖上直接用钢笔



书写；另一种是把纸盖在字帖上，先用铅笔勾描出字形，再用钢笔在勾描出的铅笔字形上对帖复临，这样做不仅可得其“位置”，掌握法帖结构之妙，而且对照字帖能检查自己平时书写中在结构、用笔上存在的缺点和毛病。这种间接影摹的方法对于学好钢笔字及之后的进步是非常有效的，值得大力提倡。不过，在不少人看来，影摹是小学生做的事，是启蒙学习的书写方法。其实，影摹不仅适用于初学者，对有一定的书写水平甚至书写水平较高者也同样适用。因为，书写者在达到一定水平后，必然要集百家之长，遍临诸家碑帖，以丰富自己的表现力，吸取更多的“营养”，每当重新学习一种新体和名家碑帖时，先影摹一段时间后再临写，效果会更佳，往往能事半功倍。

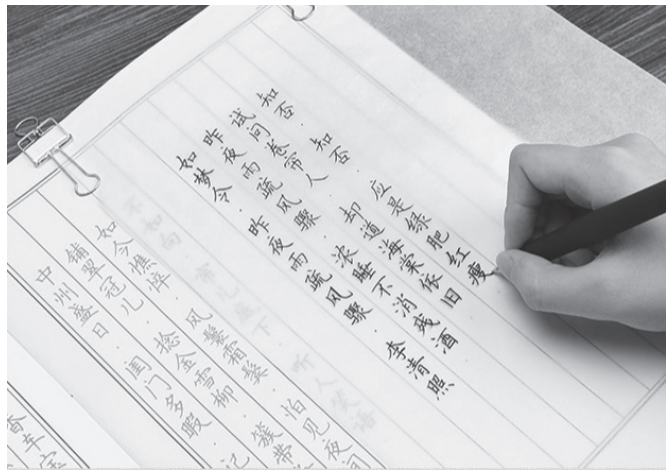


图 2-6 影摹

上述方法尽管很好，却不可久用，因为影摹的目的在于学习，掌握书法家的单个字中笔画与笔画间的位置关系和间架距离规律，是为进一步临写打基础的。影摹时应注意两点：

①影摹不要贪多，应该一页一页地摹，多次反复，待熟悉了再换。同时，影摹过程中，要多动脑筋，善于比较，注意得失，学一个字，掌握一个字。

②影摹之初，可能时有笔画不到位、书写不流畅的现象，感觉会很别扭，这是很自然的，只要不厌其烦地坚持认真摹写，一定能取得成效。

(2)对临就是把字帖放在自己的前面或旁边，看一个字临一个字(图 2-7)，在影摹的基础上再进行对临就容易入帖。这种方法容易学到范本中个体字的用笔规律和整体的连贯性。对临很重要的一点是临写的字要和帖上的范字大小尽可能一致，这样便于比较，容易发现和纠正缺点。

摹帖和临帖各有所长，效果各异。只要仔细地临，便容易掌握笔法、笔意，从而把范本的精髓学到手。所以，初学者可以临摹并用，相互补充。当然，开始对临时，很难写得与字帖上的字完全一样，但若能基本得笔法、大致得形似就是进步，再坚持下去，持之以恒地反复练习，定能取得明显效果。据此可以说，对临是临帖最主要的方法。

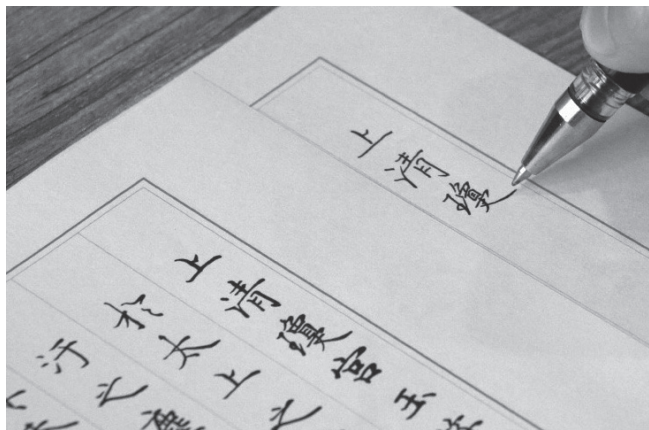


图 2-7 对临

(3) 背临也叫默临，就是合上字帖，凭记忆来写帖上的字，如图 2-8 所示。这要在影摹、对临较长一段时间以后进行，也可同时穿插进行。自己感到已基本掌握了所临范字的结构和用笔后，可将平时所临写的碑帖反复读看，熟记于胸，写时将字帖合起，回忆范字的结构和用笔，背着模仿书写。写完后再和原帖进行对照，发现与范字有出入的地方，加以更正或重写，以便加强印象，日后不易忘记。

背临既能检验影摹、对临的效果，也是加深理解记忆的过程，并为日后的应用打下坚实的基础，这是一个提高阶段，也是提高的手段。

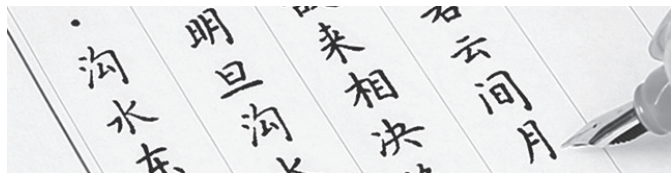


图 2-8 背临

(4) 空临是另一种形式的背临，一般是指不用纸笔而通过记忆用手指空摹已练习过的范字，如图 2-9 所示。空临可以在地板、墙壁、桌面、身体上进行，也可以默想范字，以手书空。在没有纸笔的情况下，如出差、旅行、闲坐、睡前，或走在大街上，看到书写得较好的门面招牌等，均可借助空临达到练习的目的。只要我们



学书专注，无论以何种方式、在何时何地练习均可收到良好效果。



图 2-9 空临

（三）临摹碑帖时应注意的问题

1. 勤用脑、多思考

临帖是手、眼、脑的综合训练，临写时一定要多比较、勤思考、找差距。古人云：“学而不思则罔，思而不学则殆”。学习写字也是这样，只有多比较、多思考，才能把别人的书写习惯转化成自己的书写习惯。盲目地、不假思索地“照猫画虎”“信手涂抹”，即使写上千遍，收效也是甚微的。这就是有的人学起来进步很快，而有的人却总不进步的缘故。

2. 循序渐进

学习书法，在勤学苦练的基础上，应有一个循序渐进的科学方法。

第一，先正楷，后行草。苏轼说：“真生行，行生草。真如立，行如行，草如走，未有未能立行而能走者也”。这就是说，楷、行、草书三者犹如人的立、走、跑，如果人连站立都不能，怎么能走和跑呢？如果没有楷书做基础，直接写行书、草书，就会疏于法度，流于轻滑飘浮。行书、草书是楷书的流、便、疏、散，学好楷书之后，加强用笔的流动呼应，行书、草书就容易上手。等到楷书熟练，再写行书或草书时，便可悟到其中相通之处，可相辅相成，相得益彰。

第二，先楷书，后隶篆。有了楷书的基础后，也可接着学隶篆。隶书和篆书的产生虽然早于楷书，但“书法备于正书”（苏轼语），意为楷书是各种字体中笔画笔法最齐备的。练好楷书，打好了笔法的基本功，隶书、篆书的书写就不难了。

第三，先笔画，后结构，再章法。书法是线条的艺术，也就是以基本笔画为基础的艺术。基本笔画写不好，整字或整篇的艺术性就无从谈起。

硬笔书法学习在结构上花的时间多，而在笔画、用笔上相对较少。但这并不是



说笔画、用笔不重要，相反，它仍是硬笔书法的基本功。只有在笔画上更加扎实、娴熟之后，才可能去把握结构；在结构上有了一定基础后，整幅字的章法就容易把握了。

3. 切忌急躁

初学者往往会遇到这样的情况：第一种是无论怎样练，进步都不大，又摸不着头绪，以致产生急躁情绪，再练一段时间，仍不见明显长进，便开始打退堂鼓了；第二种是刚开始进步较快，过一段时间就停滞不前了，甚至觉得越练越差，产生急躁情绪，学习兴趣便降低了。

对于前者，可能是学习方法有问题，比如不按要求练习，抄书式的临帖，不动脑筋，应付任务等；对于后者，可能是因为眼力低于手功，失去了眼力对手功的先导作用，欣赏能力差，审美层次低，看不出究竟有哪些要提高，又怎样去改进。

对于上述情况，首先要弄清原因，消除急躁情绪，然后采取相应对策，或者改进临写方法；其次为提高鉴赏能力，可暂停一段时间练习，借机学习一些理论方面的知识，多观摩些优秀作品。有条件的可请行家指点一下，再有的放矢地去练，必然会有所突破，产生一个明显的飞跃。

4. 持之以恒

碑帖一旦选定，临习就必须专一，不到一定程度绝不可改学他帖，不可朝三暮四；每次练习也不必贪多，不要急于求成，要注重功力，锲而不舍是关键。

总之，学习书法要由浅入深、由易到难，循序渐进。只有通过不懈的努力，才能逐步成熟而致巧，从而达到融会贯通的境界，形成自己独特的风格，创造出高水平的书法作品来。

第三章

硬笔楷书

【硬笔书法教程】





第一节 硬笔楷书的概念及特点



一、楷书的概念

楷书，又叫真书、正书，也叫楷体、真体、正体。其称为楷，有字中楷模之意；称为正，意为各种字法中的正宗。初学书法一般皆以楷书打基础，而楷书中则先学唐楷，然后学魏碑，以求从严谨的唐楷中解放出来。

楷书，顾名思义是有法度、可作楷模的法书，因完整规范、法度严谨而得名。一般来讲，楷书是由隶书和章草演变而来的。然而，它纠正了章草的笔画形态多变、漫无准则，又减去了隶书的“蚕头雁尾”，从而形成了笔画平直、形体方正、笔画清晰、搭配匀称的新书体。楷书具有规范、易认、实用的特点，是中国汉字的标准书体。今天的黑体字、宋体字、仿宋体字及其他各种印刷文字、美术字都是以楷书为基础创造的。

从书法艺术的发展规律着眼，甲骨文、篆书、隶书，尽管各有其艺术价值，但最终都以楷书为落脚点；而行书、草书亦都以楷书为本体，围绕楷书这一基础字体，进行不失规范的变换。所以说，楷书是书法艺术上溯寻源的依据，也是下求其流的基础。

二、楷书的特点

（一）笔画特点

汉字是由笔画组成的，笔画是构成汉字的最小单位。硬笔楷书的笔画以单线条为其表现形式。由于汉字结构的千变万化，不同的笔画表现的线条形态不同，同一种笔画在不同的结构中也表现为不同形态的线条。

一般横、竖为直，撇、捺、弯钩、斜钩、卧钩为弧。书写时，做到直如线、弧如弓，直而不僵、弧而不弱，以下字为例：



一般竖弯、竖弯钩的弯处为弯，横折、竖折的折处为折。书写时，弯处要圆转，用提笔；折处要折中带圆，用按笔，做到弯而不软，折而无尖角，以下字为例：



在同样大小的字形里，长横相对短横为长，短横相对长横为短；长竖相对短竖为长，短竖相对长竖为短。长撇与短撇，长点与短点也是同理，书写时应加以区别，不可混为一谈。以下字为例：



在书写时笔尖的用力大小不同而形成了笔画之间的粗与细。如撇的起笔处相对收笔处为粗，用力重；收笔处相对起笔处为细，用力轻。捺画的起笔和收笔也是同理。书写时，笔画细处笔尖着纸的力度较小，笔画粗处笔尖着纸的力度较大，以下字为例：



同一种笔画在不同的字的结构中形态会发生一些变化，以求得结构的平稳。比如撇在“人”字中为斜撇，而在“月”字中则写为竖撇，“大”字中的撇与“人、月”中的撇又同中有异。横画在不同字的结构中也有变化，如横在“三”字中基本为平横，而在“七”字中就要写成斜横，以求结构上的平稳。不仅如此，笔画的长短更是变化多端，如横画就有长横、短横和中横之分，即便是短横，在不同的字中也有细微的变化，以下字为例：



上述笔画的这些特点，反映了硬笔楷书线条的丰富性和可变性，从不同的角度体现了汉字楷书笔画线条的动态美和力度美，为硬笔书法的艺术创作提供了条件。学生要了解这些特点，逐步去掌握这些运笔方法，才能把硬笔楷书写好写美。



（二）结构特点

硬笔楷书在结构上强调笔画和部首均衡分布、重心平稳、比例适当、字形端正、合乎规范。字与字排列在一起时要大小匀称，行款整齐。虽然也有形态上的参差变化，但从总体上看仍是工整的。

历代许多书家都主张把楷书作为学习书法的第一步。实践证明，只有经过系统的楷书练习，才能了解汉字笔画和结构的特点、要求，才能掌握汉字的组合规律，为学写行、草书奠定书写基础，从而练就一手合乎法度、流畅自然的行书和草书。

练习楷书，应从笔画和结构两方面下工夫。练习笔画，主要解决用笔方法问题，目的是生产合格的“零件”；练习结构，主要是解决笔画和部首之间的组合方式问题，目的是学会结构方法，掌握结构规律，从而达到将字写端正、整齐、美观的要求。

三、用笔要求

硬笔楷书的笔画书写要求，主要可概括为三个字，这就是“写、挺、准”。

（一）写

写就是书写每一个笔画都要有下笔（或重或轻）、行笔（轻一些，线条或直或弧或弯）、收笔（或顿笔或轻提出尖）三个步骤，不能平拖或平划。在汉字的基本笔画中，横画比较能代表各种笔画的运笔过程。其道理在于：千万条笔画，生于一点，以点成画，积画成字。比如一点延伸到右方就是横，横垂直向下就是竖，横向左下就是撇，向右下就是捺等。只要掌握了写横的基本要领（重下笔——轻行笔——重收笔），其他笔画也离不开这条运笔路线，只是用力部位和形态不同而已。

（二）挺

挺就是要将笔画写得挺拔、刚劲、有力。体现笔画“挺”有两个主要因素：一是带有横或竖的笔画要平、要直，笔画不能上下或左右颤抖，做到直如线。二是带有“弧”或“弯”的笔画，笔画不能出现折弯，应圆转自如，做到弯如弓。

（三）准

准就是每写一个笔画之前要看准下笔的位置。在临摹字帖过程中，一要看准字帖上字的笔画在格子中的位置；二要看准笔画的形态，同一种笔画在不同字的结构当中或在同一个字的不同部位，有长、短、横势、竖势、斜势等不同的表现形态，应看准、写准；三要看准笔画的粗细，是重下笔还是轻下笔，收笔是顿笔还是出尖，要看准、写准，做到位置准确、长短适宜、粗细恰当。



第二节 硬笔楷书的基本笔画

构成汉字楷书的基本笔画主要有点、横、竖、撇、捺、钩、挑、折八种，这八种基本笔画是汉字的最小组成部分。无论多么复杂的字，都是由这些基本笔画派生而出的。一般来说，字写得准不准要看笔画，字写得美不美要看结构。笔画书写得好坏，直接影响字的表现效果。硬笔楷书基本笔画的书写，可借鉴毛笔楷书，但因书写工具不同，硬笔楷书在运笔上自成体系，线条刚健瘦硬、凌厉挺拔、粗细变化幅度不大。这就需要习书者在反复的练习中加以理解和把握。

一、点的分类及其书写方法

“点”是汉字基本笔画的基础，又是一个字的眉目。古有“落笔成点”“引点成线”之说。横、竖、捺等笔画无不始于“点”，它看似极为简单，实则表现形式最为灵活，变化多姿。根据形态不同，点又可分为以下几种：

（一）右点

右点也称侧点，虽是一点，但绝非笔尖直下形成的圆点，它有头有尾，有背有腹，要写出头尖尾丰的特点，其具体写法如下：

- （1）取侧势，虚下笔，顺锋轻落笔。
- （2）右下行笔，边行边重按。
- （3）左回锋轻提收笔，力求尾丰腹平。

楷书右点以下字为例：



（二）左点

左点与右点相比，只是走向不同，其技法同属一类，以下字为例：



冗 农 快 忆 写

(三) 直点

当点在字头居中出现时，书写者习惯将点的收笔处与下面笔画连接起来，因此，这种点形态较直，但起笔较重，向下行笔，以下字为例：

宗 六 亡 家 安

(四) 挑点

挑点如三点水的末点，类似写“挑”画，只是不如“挑”画长。其写法如下：

(1) 右下取势，虚下笔，由轻渐重，随即摠实。

(2) 略顿笔，顺势向右上方轻轻挑笔出锋，宜短促有力，如“兴”“心”等字的当中点等。

楷书挑点以下字为例：

兴 心 学 必 半

(五) 长点

长点又称斜点，形如反捺，只是比反捺短一点。其书写方法如下：

(1) 向右取势，顺锋斜下笔。

(2) 由轻渐重，右下行笔。

(3) 至一定长度（按字灵活掌握）顿笔回锋收笔。

楷书长点以下字为例：

以 不 食 怀 头

值得指出的是，点在汉字笔画组合中虽然分量小，但应用广泛，且起着“目中传情”的作用。其书写难度在于它的变化组合，书写时既要各尽其态，又要相互照应，以求气势相连，需在临习中不断悟出其妙。



二、横的分类及其书写方法

横画在汉字结构中起着重要作用，楷书讲究“横平竖直”，但不应过于平直，过平则失势，显得呆板，加之人的左右视觉有差异，所以要求略向右上方倾斜。横画的基本形态要求为头略方尾略圆，中间由细变粗，后右部向上稍弓，整个横画要有粗细起伏变化，既富有弹性，又显示出力度。其具体形态有以下几种：

（一）长横

长横是横的最基本形态，多为一字之主笔，其运笔方法如下：

- （1）欲横先竖，落笔稍重，右下取势，稍顿即提。
- （2）转笔斜下右上，由轻而重，轻快而稳实地滑过，其向右上方的倾斜角度约为 $3^{\circ} \sim 10^{\circ}$ 。
- （3）收笔时，用力右下顿笔，回锋向左，有往必收。

楷书长横以下字为例：



（二）斜横

斜横的基本写法同长横，只是斜度大些，为 $5^{\circ} \sim 15^{\circ}$ ，以下字为例：



（三）短横

短横的基本写法如下：

- （1）取侧势，斜入纸。
- （2）顿而起笔，向右上疾行。
- （3）用力由重而轻，至尾部抢笔收锋，勿顿笔回锋，即有起无收。

楷书短横以下字为例：



此外，横画在书写时还需记住以下几点：①传统说法“横平竖直”之横平，不



是水平、平直，而是要斜中求平稳，且不同的字横画斜度不同；②根据所在部位的不同，有重按下笔、轻提收笔和轻下笔、重接收笔之分；③两个横画以上，需相互平行，且相互间距离基本相等。

三、竖的分类及其书写方法

竖画是字的骨干，犹如人之脊背，起支撑作用。字的平衡、稳定、劲健、挺拔多取决于竖画。但竖直是相对的，要直中见曲，富有弹性和力感。通常使用的竖画有垂露、悬针和短竖三种。

（一）垂露

垂露竖，顾名思义竖画之末端如清晨草禾之露珠欲滴。其书写方法如下：

- （1）笔尖右下露锋入纸，欲竖先横。
- （2）笔尖向左转向直下。
- （3）至收笔时笔尖略提起向左上回锋（不必像毛笔那样明显）。
- （4）向右下顿笔收锋，即显“无垂不缩”。
- （5）此画不可太垂直，宜向左略斜以顾右。

楷书垂露以下字为例：



（二）悬针

悬针竖，顾名思义犹如针之倒悬，其运笔方法上部与垂露竖相同，当笔下行至末端时，要边行笔边出锋。此画应正直劲健不可歪斜、不可轻率，迅速收笔，也不可太长，多见于末笔竖，以下字为例：



（三）短竖

短竖，是如“土”“正”“坚”等字的竖画，书写方法如垂露，短促有力为其要则，但收笔时不必像垂露那样明显，以下字为例：





四、撇的分类及其书写方法

撇画是向左下伸展的一笔，常与捺搭配，如同字的两翼，左右呼应，使字保持平衡。由于撇画在字中的位置不同，书写方法也有差异。其基本形态有以下几种：

（一）长撇

长撇的基本写法如下：

- （1）侧势斜落笔，顿笔左下转锋。
- （2）左下斜伸舒展而出，边行笔边提笔出锋收笔。
- （3）笔势略向上微曲，注意力送笔端，势尽收笔，切不可偏锋快速送笔而显轻率。

楷书长撇以下字为例：



（二）短撇

短撇与长撇只是长短不同，书写方法相似，但要写得短促、果断而不草率，如“白”“自”等字的首笔，“你”字的第三笔，以下字为例：



（三）竖撇

竖撇的起笔、行笔、收笔皆如同长撇，但顾名思义，先竖后撇，只是竖与撇之间衔接自然，不留痕迹，即竖与撇之间无明显界线，以下字为例：



（四）大弯撇

大弯撇的书写方法仍同长撇，但必须写成竖撇的形式，只是竖与撇的过渡阶段更长，弧度更大，以下字为例：



史 更 春 丈 奉

(五) 平撇

平撇的书写方法也如长、短撇，只是切锋下笔后向正左方平势撇（微向下斜），锋尖不要下，也不要上翘，以下字为例：

乎 毛 反 乏 拜

五、捺的分类及其书写方法

捺是向右下伸展的笔画，常与撇画相对成为字的两翼。在字的结构中起协调和平衡作用。但整个捺画从起笔、行笔到收笔过程，也要起伏有变，伸展有节，倾斜有度，圆润舒展，达到自然有力度、厚实而生动的效果。其基本形态有以下几种：

(一) 斜捺

斜捺的书写方法如下：

- (1) 右侧势，顺锋落笔。
- (2) 由左上向右下成 45° 下行。
- (3) 力量从下笔始，逐渐加重，使笔画由细变粗，至捺脚处行笔最重。
- (4) 顿笔蓄势，渐提笔向右徐徐出锋，力送捺端收。写好此画要不疾不滞、舒展自然，并力求稳定丰满。

楷书斜捺以下字为例：

天 木 火 文 又

(二) 平捺

平捺的书写方法如下：

- (1) 逆锋起笔、稍顿上提。
- (2) 转笔向右下行笔，斜度不应超过 5°。
- (3) 用力渐重，横过即作仰托之势。
- (4) 至捺脚处，驻笔蓄势，向右缓缓提笔出锋。



楷书平捺以下字为例：



六、钩的分类及其书写方法

钩画，是附于其他笔画末端而表现其形态的，不能单独存在。书写时要顿笔出锋，蓄力充沛，发力集中，短促有力。其基本形态有以下几种：

（一）横钩

横钩是在横画收笔处向左下倾斜约 45° 出一个钩，要求在钩出之前必须顿笔蓄势，看准角度轻轻提笔撇出小钩，同时横画不宜过平，以下字为例：



（二）竖钩

竖钩分为左竖钩和右竖钩，根据不同的字，两种钩的角度与大小又不同，以下字为例：



（三）斜钩

斜钩也称“戈”字钩，由于在笔画搭配时斜钩几乎都与斜角度最大的横画相遇，故其写得宜长、弧度要自然、钩的方向要向左上，不可垂直向上，更不要向右上翻笔成钩，以下字为例：



（四）卧钩

卧钩也称“心”字钩，书写时顺锋轻下笔，右下斜势作横弯状，行笔由轻渐重，斜渐平至钩出前微微上翘，然后蓄笔向左上作斜向包裹，使出锋钩与横弯呈对称状，以下字为例：



心 必 志 思 宥

(五) 背飞钩

背飞钩的书写方法与斜钩相同，因其起笔至收笔往往属多画连接组成一画，故收笔时钩宜相对作仰状，其方向是垂直向上略向左偏，不宜过分向左斜，以下字为例：

风 飞 气 氛 岚

(六) 弯钩

弯钩又称左曲钩，反犬字旁的字和“象”“豕”“家”等字的弯钩均属此类，其书写方法如下：

- (1) 轻落笔右下，再弯至左下呈弧状。
- (2) 笔力由轻渐重，至起钩处止笔蓄势，随即左斜上方钩出，“钩”的弧度与“弯”的弧度对称，此钩较其他钩稍长而圆满。

楷书弯钩以下字为例：

了 狗 豚 家 象

七、挑的书写方法

挑也叫提，是自左下向右上挑出的笔画，取仰势。其书写方法为：

- (1) 笔尖侧势切笔入纸。即从左上向右下落笔。
- (2) 落笔后稍顿。蓄势向右上斜势挑出。
- (3) 边行笔边挑出，注意由重渐轻，要写出“着力于根部、见力于末梢”，出锋迅速有力，收笔处不宜长于所在部分的第一笔收笔之下的垂直线。

楷书的挑以下字为例：

地 虫 冲 提 兆



八、折的分类及其书写方法

同钩画一样，折画是衔接两笔或两笔以上笔画的关节，如同人连接上臂与前臂的肘关节，需方中有圆，太方显得死板，过圆显得无力。根据组合笔画的不同，折画分为“横折”“竖折”“撇折”等。

（一）横折

横折在书写时，起笔写横画至转折处，略提笔（笔尖不离开纸），再于原处顿笔折锋下行写竖或竖钩、竖弯钩，并按其后笔画收笔，以下字为例：



（二）竖折

竖折由竖和横两画共同组成，与横折相反。竖折在书写时，起笔写垂露竖，至竖横关节处，竖之末端略向左倾斜，略顿笔后即刻转锋写横，藏锋收笔。横画起着支撑上面的内容的作用，宜向上略凸，不宜平直，不可顿笔回锋，以下字为例：



（三）撇折

撇折在汉字笔画中出现的次数较多，可与长点、短横、短挑结合成新的笔画，其书写技巧也很简单，只是在撇画势尽时不作收笔，即转锋向右写下一笔画，两画一气呵成，以下字为例：



（四）横折弯钩

横折弯钩在书写时先下笔写横，顿笔折向下写竖，之后圆转向右写横，到起钩处略顿笔向上钩出。注意弯处要圆转，下面的横要平，钩要小，要出笔锋，以下字为例：



(五) 竖折折钩

竖折折钩以短竖起笔，然后顿笔折向右写横，再顿笔折向左下写竖钩。注意竖钩既不能太直，也不能太斜，钩要小，要出尖，以下字为例：



(六) 横撇弯钩

横撇弯钩以短横起笔，转折处顿笔后写短撇，接着笔尖不离纸写小弯钩。钩的方向为左上，以下字为例：



第三节 硬笔楷书的间架结构

写字的基本要素有两个：一是笔画，二是结构。结构就是指汉字笔画的组合方式和规律。人们之所以将书法归属于造型艺术，也主要是就结构这一因素而言的。结构和笔画有着密切的关系，它主要是要研究如何才能很好地把相关笔画合理地组合在一起，使之形成一个造型优美的艺术字。当然，我们也不必把结构看得过于神秘，其总是有规律可循的。只要细细揣摩，不仅能够掌握，而且可以举一反三，触类旁通。一旦熟练掌握其基本规律，便可自出新意，形成自己的风格特征。下面，我们就各种类型的汉字结构安排及要求作具体阐述。



一、独体字的结构及其写法

独体字由象形字演化而来，无部首，是结构最为简单的基本汉字，通常笔画较少，独立成字。正因为如此，独体字写起来比较困难，字的重心不易掌握。它不像合体字那样有两个或两个以上部分互相支撑、互相弥补。因此要特别注意。

（一）横平竖直，把握重心

横画和竖画是支撑一个字的“骨架”。横画和竖画在汉字结构中出现频率最高，从某种意义上讲，横平竖直是写好楷书的关键。写字时做到横平竖直，字形就端正，重心就平稳，以下字为例：



（二）撇捺伸展，保持平衡

汉字的撇、捺画就好像人的四肢，写得伸展、对称，轻重分明，字形就优美，以下字为例：



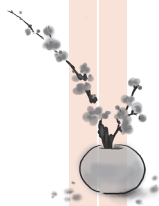
（三）横竖有序，疏密匀称

笔画整齐有序、疏密匀称是规范汉字楷书结构的基本规律，而一个字里如有两个以上横画或竖画，这一规律体现得就更加明显。凡一个字中出现两个以上横画或竖画的，应保持笔画之间方向上的基本平行和距离上的基本相等。一个字中，第一横到第二横之间的距离应基本等于第二横到第三横之间的距离，而且三个横的方向要基本一致，竖画之间也应如此。这样，横与横之间、竖与竖之间的空白都是匀称的，给人以整齐有序的感觉，以下字为例：



（四）写好主笔，主次分明

在有些独体字中，往往有一笔是主要笔画，这个字的重心，就体现在它的主要





笔画上，即主笔。书写时，主要笔画应写伸展些、粗一些，次要笔画写得收缩些、细一些。这样，主笔写合格了，字的重心就容易平稳。如“土”的主笔是下面的长横，“平”的主笔是中间的竖，“左”的主笔是长撇，“水”的主笔是竖钩，“也”的主笔是竖弯钩，以下字为例：



（五）笔画呼应，笔势连贯

规范的汉字楷书笔画，尽管各自独立，起笔与收笔分明，但上一笔画与下一笔画之间仍然有内在的联系，这种联系不是像行、草书那样用连笔、钩挑或牵丝去体现，而是靠笔意无形地连接。书写时，笔画之间笔断意连，运笔动作相连不断，笔画往来呼应，而笔落在纸上形成的笔画却有起有收，笔笔分清。这样，字看起来就生动美观，以下字为例：



（六）字形自然，保持原形

汉字从象形而来，现行的简化字，有些仍保留象形的痕迹，构成了汉字造型的多样性，这正是汉字书法形态美的一个重要特征。如“四、月、田、飞、少”几个字，字形有扁方、方、长方等，各不相同，书写时要保持字形自然，不要人为去改变原来的形状，以下字为例：



二、合体字的结构及其写法

合体字，就是由偏旁、部首和若干独体字组合而成的字。我们仔细观察不难发现，许多合体字其实就是由独体字按一定的结构、形式组合起来的。对于合体字的结构，要领是着重研究偏旁、部首和独体字之间的组合规律。

（一）左右结构

左右结构是指字由左右两个部分横向排列组成。由于各部的长短、宽窄不同，



在组字时出现左右基本相等和左右不相等两种情况。其中左右不相等又分为左窄右宽、左宽右窄、左长右短、左短右长、左紧右松等多种情况。

(1) 左右基本相等，是指左右两个部分的宽度和高度基本相等，各占字的二分之一宽度。书写时，既要平分左右，又要相互照应，注意笔画之间的穿插，以下字为例：



(2) 左窄右宽，是指左边的部分较窄，约占字三分之一的宽度；右边的部分较宽，约占字三分之二的宽度。书写时，左边的部分要写窄长一些，右边的部分写宽一些，并注意左右两部高低的参差变化，以下字为例：



(3) 左宽右窄，是指左边的部分宽一些，约占字三分之二的宽度；右边的部分窄一些，约占字三分之一的宽度。书写时，左边的部分应写稍宽些，右边的部分写稍窄些。右部带竖或竖钩的，笔画较左部略长一些，以下字为例：



(4) 左长右短，是指左右两部分的宽窄大致相同，但左边的部分长，右边的部分短。书写时，左部应写长一些，以伸展字形；右部应写短一些，保持自然，不能人为拉长，否则字形就不美，以下字为例：



(5) 左短右长，是指左部较右部要短、而且小。书写时，左部要写小、并略靠上一些，为右部宽长留出一些位置。这类字的右部带有撇画向左部下方伸展的，要恰到好处，不能伸得太长，以下字为例：



(6) 左紧右松，是指左右由相同的两部分组成的字。书写这类字时，左部应稍



收缩一些，捺画改为点；右部写得伸展些，以突出字的主要笔画，以下字为例：



(二) 左中右结构

左中右结构是指字由左中右三个部分横向排列组成。由于各部的宽窄和长短不同，在组字时，有左中右基本相等和左中右不等之分。其中左中右不等又有左中窄右边宽、左右宽中间窄、左边窄中右宽等多种情况，而且左中右三部分的长短也不完全相同，书写时，需细心观察。

(1) 左中右基本相等，是指左中右三部分的宽窄基本相等，各占字三分之一的宽度。书写时，左中右三部分所有横向笔画的长短应写得基本相等，并注意三部分笔画的迎让和高低变化，以下字为例：



(2) 左中窄右边宽，是指左中右三部分在组合时，左边、中间的两个部分约占字的五分之三宽度，右边的一个部分约占字的五分之二宽度。书写时，应将左中部分安排紧凑一些，右部分安排宽松一些，并注意三部分笔画之间的迎让和高低变化，以下字为例：



(3) 左右宽中间窄，是指左中右三部分在组合时，左边和右边的两个部分约占字的五分之四的宽度，中间的一个部分约占字的五分之一宽度。书写时，左、右两部分应写伸展些，中间部分写得窄一些、短一些，以下字为例：



(4) 左边窄中右宽，是指左中右三部分在组合时，左边的部分较窄，约占字的五分之一宽度，中间和右边的部分较宽，各占字的五分之二宽度。书写时，左边的部分一定要写紧、写窄，为中间和右边的部分留出位置，以下字为例：



湖 游 渐 凝 做

(三) 上下结构

上下结构是指字由上下两部分纵向排列组成。由于各部宽窄和高矮不同，在组字时有上下基本相等和上下不相等之分。其中上下不相等又有上高下矮、上矮下高、上窄下宽、上宽下窄、上紧下松等多种情况。

(1) 上下基本相等，是指上下两个部分的高矮基本相等，各占字高度的二分之一比例。书写时，上下两部分应写得一样高，并注意撇、捺、长横和钩画的伸展，保持字形应有的宽度，以下字为例：

委 男 尘 音 思

(2) 上高下矮，是指上面的部分高，约占字高度三分之二的比例，下面的部分矮（扁），约占字高度三分之一的比例。书写时，应注意把握上下的比例，以下字为例：

然 怎 悬 盆 墨

(3) 上矮下高，是指上面的部分扁宽，约占字高度三分之一的比例，下面的部分较高，约占字高度三分之二的比例。书写时，上下两部分的中间部位应在一条垂直线上，以下字为例：

芳 答 穿 票 署

(4) 上窄下宽，是指上面的部分较窄，下面的部分较宽。书写时，上部的笔画应写得收缩些，大约相当于字的二分之一宽度，但要居中；下部要写宽些，大约是上部的两倍，一般带有长横、撇、捺笔画，以下字为例：

弄 臭 县 导 盖

(5) 上宽下窄，是指上面的部分较宽，且扁一些，下面的部分较窄，且高一些。



书写时，上部的横向笔画（长横、撇、捺等）应写宽一些，下部应写窄一些，大约是上部最宽处的二分之一，并较上部要稍长一些，以下字为例：



（6）上紧下松，是指上下两个部分纵向排列时先写的部分，即上部应紧一些，后写的部分，即下部应松一些。书写时，上部的横、竖笔画都应写得短，捺改为点，下部的笔画则应伸展些，以下字为例：



（四）上中下结构

上中下结构是指字由上中下三部分组成。由于各个部分的笔画高低、宽窄不同，组字时有上中下基本相等和上中下不等之分。其中上中下不等又有上下矮中间高、上下大中间小、上中矮下边高等多种情况。

（1）上中下基本相等，是指上中下三个部分的高矮基本相等，各占字高度三分之一的比例。书写时，要注意各个部分的竖画不要写得太长，所有的横画之间空白要一致，同时要根据字形特点，合理伸展字的左右笔画，避免写出的字过高，以下字为例：



（2）上下矮中间高，是指上部（字头）和下部（字底）分别较中间部分要矮一些。书写时，字头应写扁而矮，中间部分稍写高一些，左右笔画伸展一些，字底写扁一些或小一些，以下字为例：



（3）上下大中间小，是指上面部分和下面部分高或宽，中间部分扁或小。书写时，字头、字底笔画应写伸展一些，中间部分应写扁或小一些，三个部分笔画之间的排列应均匀，以下字为例：



(4) 上中矮下边高，是指上面部分和中间部分矮，两部分大约占字高度五分之一的比例，下部分较高，约占字高度五分之二比例。书写时，应将上、中两部分写紧一些，为下部留出位置，防止字形过长，以下字为例：



(五) 半包围结构

半包围结构是指字的外围两面或三面由笔画组成类似框形的结构。由于笔画的位置不同，分为左上包右下、左下包右上、右上包左下、左包右、上包下、下包上等多种情况，书写时要求也不尽相同。

(1) 左上包右下，是指字的左边和上面有类似框形笔画组成的结构，一般左边为长撇画，上面为短横。书写时，左边的撇应伸展，上面的横要短一些，被包围的部分书写应与包围部分相称，保持字的重心平稳，以下字为例：



(2) 左下包右上，是指字的左边和下面有类似框形笔画组成的结构，一般左边的笔画稍复杂一些、笔画多一些，下面的笔画为平捺。书写时，有两种情况：一种是先写被包围的部分，后写包围部分，如“建、这”等字；一种是先写包围部分，后写被包围部分，如“赵、翅、题、翘”等字。无论哪种情况，包围和被包围部分的大小都应相称，下面的捺要写得伸展，以下字为例：



(3) 右上包左下，是指字的右边和上面有类似框形笔画组成的结构，笔画有一笔（横折钩）和两笔（短撇、横折钩）之分。书写时，横的部分应短于竖钩部分，竖钩应写得稍向右弧弯一些，形成向左包围的势态。上面有短撇的，应写成斜撇，以下字为例：



(4) 左包右，是指字的上左下三面有框形笔画组成的结构，部首的名称叫“三框儿”。书写时，有两种情况：一种是先写框形笔画的短横，再写被包围部分，最后写框形笔画的竖折；另一种情况是先写包围部分，再写被包围部分。但无论先写什么，外框字形应写得稍长些，外框与框里的部分大小要协调，以下字为例：



(5) 上包下，是指字的左上右三面有框形笔画组成的结构，书写时，先写外框，后写框内的部分。外框的左竖和右边的竖钩较上面的横要长些，字形稍长。框内的部分书写分布要居中，笔画要均匀，大小与外框要相称，以下字为例：



(6) 下包上，是指字的左下右三面有类似框形笔画组成的结构，包围的部分左右两侧没有完全包住被包围的部分，只是从字底托住上面的结构。书写时，一般是先写被包围的部分，后写包围的部分。包围部分两边的竖画要写短，横向笔画要写宽，并呈左低右高的形态，最后一笔的短竖收笔处要在横之下，与横的左端在一条水平线上。被包围与包围部分的笔画分布距离要适当，以下字为例：



(六) 全包围结构

全包围结构是指字的四周有框形笔画组成的结构，部首的名称叫“方框儿”。这类结构的字，有的字形较大，如“国、园”等字；有的字形较小，如“田、回”等字；还有的字形偏扁或偏长，如“四、目”等字。由此可见，全包围结构的字，外框的大小，就是整个字的大小。书写时，字形大的，横向笔画稍短，竖向笔画稍长，要垂直，呈长方字形；字形较小的，横画和竖画长短要一致，左右两竖的下端略向内收，呈正方形；字形偏扁的，横要长，竖要短，左右两竖下端略向内收，呈扁方字形；字形偏长的，横短竖长，两竖要垂直，呈窄长字形，以下字为例：



(七) 品字结构

品字结构（三角结构）是由三个相同的部分组成的类似三角形的结构。这种类型的字一般是上一下二。书写时，上部应处在字的中间位置，下面的两个部分要左右对称，三个部分的大小要基本一致，三个部分相交的笔画要注意迎让，以下字为例：



三、合体字布势

学习合体字，除了要掌握以上各种组合方式和结构比例之外，还要了解一点有关的书法“布势”的问题。所谓“布”就是安排，“势”就是使字具有一些神采。讲究布势，并学会布势的方法，写出的字结构才更加合理，才有精神，一行字、一幅字才能协调一致，美观耐看。布势的内容大致有以下几种：

(一) 疏和密

疏和密，是指字的笔画排列之间形成的空白关系。笔画少的字，笔画之间的空白就大，看上去就“疏”；笔画多的字，笔画之间空白就小，看上去就“密”。合体字的结构，笔画少的只有几笔，笔画多的有几十笔，相差很大。书写时，应区别对待。

笔画少的字，书写时要把笔画排开，增大笔画之间的距离，笔画可稍粗一点，这样不使字形过小，以下字为例：



笔画多的字，结构茂密，故笔画应短小，间距应收缩，呈密集形。笔画之间的空白应均匀，并注意不使字形过大，以下字为例：





(二) 高和宽

高和宽，是指合体字以不同组合形式而形成的字形关系。一般来说，上下结构或上中下结构的字为纵向排列，字形往往偏高；左右结构或左中右结构的字为横向排列，这类字往往显宽。书写时，应区别对待。

笔画纵向排列的字，特别是由上中下三部分组成的字，应本着上紧下松的原则去写。各部之间要安排紧凑，并注意横或撇、捺等笔画的伸展，拓宽字形，不使字形过窄、过高，以下字为例：



笔画横向排列的字，特别是左中右三部分组成的字，应本着左紧右松的原则去写。各部之间要安排紧凑，并注意竖向笔画的上下伸展，不使字形过宽、过扁，以下字为例：



(三) 向和背

向和背，是指左右结构的合体字笔画相向或相背的情况。

相向，就像两个人面对而坐，伸出手脚，呈相抱之势，但不能相互妨碍。在字的结构中，尤其是左右两部分的横、撇、捺、提等横向、斜向笔画较多时，要适当收缩、合理伸展，有空则伸，无空则缩，做到各不妨碍，以下字为例：



相背，就像两个人背靠背站着或坐着。这类字，左右两部的笔画都各自伸向一侧。书写时，应相互照顾，气势连贯，做到背而不离，以下字为例：





第四节 硬笔楷书常用部首的写法及应用

部首是组字的部件，又是查字用的名称。部首按结构可分为笔画部首、独体部首和合体部首三类。

笔画部首是由笔画充当部首，不是一个字，没有读音，只能以笔画的名称来称呼。如横部、竖部、点部等，但为数不多。

独体部首是由独体字或独体字变形充当的部首，这部分部首为数最多。如“王、木、土”等，这是练习部首书写的重点。

合体部首是由合体字充当的部首，这类部首在常用汉字中为数也不多，如“音、羽、鱼”等。

独体字作为偏旁使用时，笔画及字形都发生了一些变化。但是，相同的偏旁在相同结构类型的合体字中写法大致是相同的。因此，写好偏旁，特别是组字率较高的一些常用偏旁，对写好合体字能收到举一反三之效。



单人旁。第一笔是短撇，注意不要写得太平，第二笔竖应在撇的中部下笔，竖要写直，以下字为例：



双人旁。双人旁比单人旁多了一短撇，第一笔的撇要写短，在第一笔下笔位置的下面写第二笔撇，要比上面撇长一些，在第二笔撇的中部下笔写竖，竖要直，以下字为例：



三点水。先写上面两个右点，注意第二个点下笔较第一个点要稍左一些，第三笔写斜提。注意第一笔和第三笔的收笔位置应在一条直线上，以下字为例：



江 河 湖 海 浪

忄

竖心旁。第一笔左点要写竖一些，第二笔右点在左点的右上部起笔，第三笔竖要写直。注意两个点在竖左右的位置要高一些，既不要离得太远，又不要挨在一起，以下字为例：

怕 性 忙 惟 惊

扌

提手旁。第一笔写短横，第二笔写竖钩，第三笔写提，下笔要稍往左边一些，收笔处不能往右出得太多，以免占用右边结构的位置，以下字为例：

披 拉 捉 提 挑

女

女字旁。女字旁可与独体字“女”作比较。“女”作左侧部首时，将长横改写为提，注意第一笔撇折要写得窄长些，第二笔写撇，第三笔提要稍平一些，且收笔时不要穿过第二笔撇，以下字为例：

好 妈 妙 如 姓

纟

绞丝旁。第一笔撇折，撇稍长，折后提稍短，第二笔撇折在第一笔起笔处的右下方起笔，提的收笔处与撇的起笔处在一条垂直线上，第三笔写提，宽度与上面的笔画相同，以下字为例：

细 组 织 结 给

木

木字旁。第一笔写短横，在横略偏右的上方起笔写第二笔垂露竖，在横竖交叉处起笔写短撇，第四笔在横竖交叉处略下一点的位置写右点，以下字为例：

林 材 根 村 树



禾

禾木旁。“禾”比“木”上面多了一撇，其余笔画写法一样，注意上面的撇要写得略平一些、短一些，以下字为例：

和 秋 科 积 种

牙

反犬旁。第一笔写短撇，第二笔写竖弯钩，上半部分弯度稍大些，下半部分弯度小，在弯钩中部略上一点的位置，起笔写第三笔短撇，以下字为例：

猫 狗 独 狂 狠

饣

食字旁。第一笔撇较短，在撇画的中间位置起笔写横钩，横钩的横一定要写短，在近第一笔和第二笔的交接处起笔写竖提，提要写斜一些，以下字为例：

饭 饮 饲 饥 蚀

弓

弓字旁。第一笔横折较小，第二笔写短横，第三笔写竖折折钩。上下几个短横的宽度大体差不多。三个短竖，上面的两个长短相同，下面折钩的竖稍长一些，以下字为例：

弘 强 弦 弹 引

子

子字旁。第一笔横钩较小，在钩尖处下笔写第二笔弯钩，第三笔写提，穿过弯钩，左侧稍长些，右侧稍短，以下字为例：

孙 孔 孩 孜 孤

卩

双耳刀（在左）。第一笔横撇弯钩要一笔写成，在第一笔的起笔处下笔写长竖，竖是垂露竖，要直。“卩”作左侧部首使用时，钩的部分约在竖的中间略上一些的位置，不能写得太长、太大，以下字为例：



阴 阳 险 隐 除

马

马字旁。“马”作左侧部首使用时，将第三笔横改写成提，字形较独体字“马”要窄一些，以下字为例：

驰 驶 骑 骗 驻

方

方字旁。“方”作左侧部首时，关键是横要写短，同时弯钩也要写竖起来一些，使字形变窄，以免占用右边结构的位置，以下字为例：

放 旗 族 旋 施

火

火字旁。第一笔点稍微竖一点，第二笔短撇起笔位置略高于左边的点，第三笔竖撇在两点之间的上方起笔，笔画较长，“火”作左侧部首使用时，第四笔捺改为点，起笔位置在撇的下三分之一处，以下字为例：

灯 烛 烧 烟 烤

车

车字旁。“车”作左侧部首时，下面的横改为提。第一笔横要写短一些，第二笔撇折大约占部首上下一半的位置，第三笔写提，要平一些，最后写垂露竖，以下字为例：

轮 转 软 轻 辆

牛

牛字旁。“牛”作左侧部首使用时，横变短，下面的长横改为提，字形变为窄长形；“牛”作字底使用时，笔画形态基本不变，只是字形变扁小些，以下字为例：

牡 特 物 牟 犁

月

月字旁。第一笔写竖撇，第二笔写横折钩，左右高低相同，第三、第四笔写里面的两个短横，两个短横与横折钩的竖之间宜稍留间隙，以下字



为例：

胜 胖 胆 服 脚

矢

矢字旁。第一笔短撇应写竖一些；第二笔写短横；第三笔横较上一横起笔要靠左一些，收笔处与上横对齐；第四笔写撇，最后写右点，以下字为例：

知 短 矮 疑 矫

示

示字旁。第一笔是右点，在点的左下方起笔写第二笔横撇，横要短一些、右边高一些，第三笔竖写在点的正下方，最后在撇、竖的交叉处写右点，以下字为例：

社 祝 祖 视 福

衤

衣字旁。衣字旁字写法同“衤”，只是比“衤”多一短撇，在实际书写时，应注意“衤”与“衤”的区别，不要写错字，以下字为例：

补 初 袖 裙 被

目

目字旁。“目”作左侧部首时，字形要写窄一些。第一笔写竖，第二笔写横折，横要短、左右两竖左短右长，第三、第四笔写里面的两短横，两短横的右端与竖要留有间隙，最后写下面的短横，几个横之间的距离要大致相等，以下字为例：

眼 睛 睡 盼 睹

钅

金字旁。第一笔撇较短，第二笔短横约在撇画的上三分之一处起笔，第三笔也是短横，第四笔横较上两横起笔稍靠左一些，收笔处对齐，最后写竖提，提要短一些，以下字为例：



铅 铁 针 钢 铜

米

米字旁。第一笔点与第二笔短撇要基本对称，第三笔横要短一些，右边稍高，第四笔竖要长、要直，在横、竖的交叉处起笔写左边的撇，最后一点写在横、竖交叉处稍下一些的位置，以下字为例：

粒 粗 粘 糖 粮

耳

耳字旁。“耳”作左侧部首时，最后一笔长横改成提，提的尖稍过右竖画一点儿，给右边的部分让出位置。几个横之间的距离要均匀，左右两竖要直，字形为窄长形，以下字为例：

取 耿 耻 聪 聆

虫

虫字旁。“虫”作左侧部首使用时，写法同独体字“虫”差不多，只是字形变窄，下面的提要写得斜一点儿，最后的一点也要写小一些，以下字为例：

蚂 蚁 虾 蚯 蚓

舟

舟字旁。第一笔写短撇，在撇尖部起笔写第二笔竖撇，第三笔横折钩的横较短，竖钩与左边的竖撇要基本对称，第四笔点略靠上方，第五笔提写在竖撇的中部位置，收笔处不穿越右边的竖，最后在提的下方写另一点，以下字为例：

舫 船 航 舱 舵

足

足字旁。先写上面的口，要小一些，在口下方中部位置起笔写短竖，在短竖的中部右边写短横，在短竖的左边起笔再写一短竖，最后写提，要斜一点，短一点。“足”作左侧部首使用时较独体字“足”变化较大，书写时应注意，以下字为例：

跳 路 跑 趴 跟

鱼

鱼字旁。先写上面短撇和横撇，在横撇的左下方起笔写中间的“田”，最后将独体字“鱼”下面的长横改写为提，字形要窄，以下字为例：

鮑 鯉 魷 魴 鯽

革

革字旁。上面部分的横被两竖分成三段，各占三分之一。中间扁口的横又被中间的竖左右分开，应注意对称。上下几个横之间的距离要大致相等，方向要一致，下面的横要比中间的扁口宽一点，以下字为例：

靳 鞋 勒 鞞 鞭

冫

两点水。第一笔写上面的右点，在第一笔起笔的正下方写第二笔斜提，上下两笔要呼应，部首呈窄短形，以下字为例：

凉 冲 冷 次 况

又

又字旁。先写横撇，注意横要短，第二笔将独体字的捺改写长点，点要写稍竖一些，以下字为例：

观 欢 双 对 难

讠

言字旁。第一笔写上面的右点，第二笔写横折提，注意横要短，竖要直，提要斜，要小一些，以下字为例：

语 诗 词 说 讨

土

土字旁。“土”作左侧部首时较独体字“土”变化较大。第一笔横要短些，第二笔竖也比较短，第三笔由长横改写为提，整个部首字形变窄、变小，以下字为例：



坑 场 块 培 地

口

口字旁。第一笔的竖，起笔后要稍向右下斜一些，第二笔横折，折笔后要向左下斜一些，最后写短横。“口”作左侧部首时，一般要写得稍偏一些，以下字为例：

囁 吹 叫 听 呢

山

山字旁。第一笔写中间短竖，第二笔写竖折，第三笔写右边的短竖。注意三个竖之间的距离要相等，横要写短些，整个部首字形比较小，以下字为例：

崎 岖 峰 峻 岐

王

王字旁。“王”作左侧部首使用时，较独体字“王”三个横画要短，其中下面的长横改写为提。注意三个横向笔画之间的距离要均匀，长短基本一致，以下字为例：

玩 珍 班 珠 理

立

立字旁。“立”作左侧部首使用时，第一笔写右点，第二笔写短横，在短横下方写第三、第四笔的右点、短撇，最后将独体字的长横改写为提，要写短一点，以下字为例：

站 飒 靖 端 竭

日

日字旁。“日”作左侧部首使用时与独体字“日”基本相同，只是字形变窄小。在书写里面的短横时，要注意横的右端应稍留空隙，横要上下居中，以下字为例：

昨 旺 明 暖 暗



石

石字旁。“石”作左侧部首使用时与独体字的“石”写法相同，但要写窄小一些，长撇要写短一些、竖一些，“口”要写小些，以下字为例：

矿	码	研	硬	砚
---	---	---	---	---

力

力字旁。“力”作右侧部首使用时，横折钩的横变短，撇写得竖一点，字形变窄，以下字为例：

劝	动	功	幼	励
---	---	---	---	---

卩

单耳刀。单耳刀由较小的横折钩和竖组成。第一笔写横折钩，在第一笔起笔处下笔写第二笔竖，以下字为例：

叩	印	却	卵	柳
---	---	---	---	---

阝

双耳刀（在右）。双耳刀由横撇弯钩和竖组成。“阝”作右侧部首时较作左侧部首要大一些。第一笔横撇弯钩约占竖的一半长，第二笔竖要直，以下字为例：

阳	邓	那	都	部
---	---	---	---	---

刂

立刀旁。立刀旁由短竖和竖钩组成。第一笔写短竖，第二笔竖钩的竖要写直，钩要短而有力，以下字为例：

利	列	到	刘	刚
---	---	---	---	---

彡

三撇儿。三撇儿由三个撇组成，上面两撇稍短，下面一撇略长。第一撇与第二撇长短基本一致，第三撇的起笔较长，以下字为例：

形	影	杉	彩	彤
---	---	---	---	---

攵

反文旁。反文旁由短撇、横、撇、捺四笔组成。第一笔短撇要偏竖，第二笔横较短，第三笔应写成竖撇，最后一笔捺的收笔要舒展，以下字



为例：

收 攻 政 故 放

斤

斤字旁。“斤”作右侧部首时，横变短，字形变窄。第一笔短撇较平，第二笔写竖撇，第三笔写短横，最后一笔竖要直，写成悬针，以下字为例：

斩 所 斯 折 新

寸

寸字旁。“寸”作右侧部首时，横变短，字形变窄。第一笔写短横，第二笔写竖钩，第三笔点用来补空，以下字为例：

对 时 耐 封 谢

欠

欠字旁。“欠”作右侧部首时，字形要窄一些。第一笔短撇要竖一些，第二笔横钩的钩要短一些，第三笔撇写成竖撇，第四笔捺的收笔处与左边的撇对称，以下字为例：

吹 欢 次 欧 歌

鸟

鸟字旁。“鸟”作右侧部首时，横向笔画变短，字形变窄长。注意第四笔竖折折钩的竖要直，最后写长横，以下字为例：

鸡 鸣 鸦 鸿 鸽

页

页字旁。“页”作右侧部首时，上面的长横变短，字形变窄。第一笔写短横，第二笔撇较短，第三笔短竖，第四笔横折的竖与左竖平行，第五笔竖撇与最后的一笔右点的收笔处要基本对称，以下字为例：

项 顶 顺 颈 领

隹

隹字旁。“隹”作右侧部首时，横变短，字形变窄。第一笔写短撇，第二笔竖要写直，右边上面的三个短横长短要一致，下面的一横稍长，以



下字为例：



秃宝盖。秃宝盖由左点和横钩组成。第一笔写左点，第二笔横钩的起钩处较起左点的起笔处略高一些，钩要小一些，以下字为例：



宝盖头。宝盖头比“冫”上面多一点。第一笔点要居中，再写第二笔左点和第三笔横钩，以下字为例：



穴字头。“穴”作字头时，下面的撇缩写，捺改为点，字形变扁。上面宝盖写法同“宀”，下面的短撇和右点要写在宝盖里面，左右基本对称，以下字为例：



草字头。草字头由横、短竖和短竖撇组成。横画要写平，左边的短竖和右边的短竖撇要均匀分布。“艹”在字的上下结构中大约占四分之一的比例，以下字为例：



竹字头。竹字头是独体字“竹”的缩写，字形变扁。第一个撇和第二撇的形态要一致，左右的短横和点，大小基本相同，以下字为例：



雨字头。独体字“雨”作字头时，竖向笔画变短，字形变扁。第一笔写短横，第二笔左点较小，第三笔横钩的横要平，第四笔写短竖，然后写



里面的四个点，注意几个点的分布要均匀，以下字为例：



八字头。八字头有两种写法，此为第一种，其与独体字“八”基本相同，只是撇、捺的角度较大些，字形变扁，以下字为例：



八字头。“丷”是八字头的另一种写法，由点、短撇组成，如“并”“关”等字，以下字为例：



人字头。人字头是独体字“人”的变形写法。第一笔写斜撇，第二笔捺的收笔处高低位置与左边斜撇对称，以下字为例：



大字头。大字头是独体字“大”的变形写法。第一笔横较短，第二笔撇的上半部分写竖一些，第三笔捺的起笔处与上面的短横交接，收笔处与左边的撇对称，以下字为例：



折文头。折文头由短撇、横撇和捺组成。第一笔写短撇，在短撇的上半部分起笔写第二笔横撇，第三笔捺的收笔与左边的撇要对称。需要注意的是，字的下部结构不同，撇、捺的收笔位置高低就不同，以下字为例：



十字头。独体字“十”作字头时，字形变小。第一笔横较短，第二笔写短竖。但“古”字上面的“十”与别的字不同，第一笔横和第二笔竖都



较长一些，以下字为例：



小

小字头。小字头有两种写法，此为第一种，是由短竖、点和短撇组成，短竖的起笔处要居中，点较短，撇稍长，以下字为例：



小

小字头。“小”是小字头的另一种写法，由短竖、左点和右点组成，注意左右两点要对称，以下字为例：



爪

爪字头。爪字头是独体字“爪”的变形写法，字形变小。第一笔写短撇，第二、第三笔都是右点，第四笔再写一个短撇，较第一笔短撇还要短，注意笔画要均匀分布，以下字为例：



贝

贝字底。“贝”作字底使用时，竖向笔画缩短，字形变短。第一笔写短竖，第二笔写横折，第三笔写竖撇，第四笔点的收笔处要与左边的撇尖部分基本对称，以下字为例：



手

手字底。手字底是独体字“手”的缩写，笔画不变，字形变短。第一笔写短撇，第二笔写短横，第三笔的横根据字形结构的不同确定长短，第四笔写竖弯钩，以下字为例：





四点底。四点底由一个左点和三个右点组成。第一笔左点，第二、第三笔依次写两个右点，第四笔右点较前两点稍长些，四个点的距离要大致相等，以下字为例：



心字底。“心”作字底使用时，字形更扁一些。第一笔为左点，第二笔写卧钩，第三笔和第四笔均为右点，注意最后两点都起补空作用，所以要根据不同字形结构确定点的位置高低，以下字为例：



皿字底。“皿”作字底时，字形更扁一些，大约占字三分之一的高度。书写“皿字底”时，关键要对正上部的结构，四个短竖之间的距离要基本相等，以下字为例：



厂字旁。厂字旁由短横和竖撇组成。第一笔短横要写平，要居中，第二笔竖撇较长，以下字为例：



广字旁。广字旁较“厂”上面多一点。第一笔右点要居中，第二笔横较短，第三笔竖撇较长，以下字为例：



尸字旁。尸字旁由横折、横、撇组成。第一笔横折中竖要短；第二笔写短横；第三笔写竖撇，较长一些，以下字为例：





户

户字旁。户字旁较“尸”上面多一点，第一笔右点要居中，下面的“尸”则稍往下一些，以下字为例：

启 肩 房 扁 扉

疒

病字旁。病字旁较“广”左边多一点和一提，点和提要上下呼应，以下字为例：

疔 疼 疯 痛 症

虍

虎字头。第一笔写短竖，第二笔写短横，第三笔写横钩，第四笔竖撇稍长，第五笔短横和第六笔竖弯钩要写小一些、靠上一些，为下面的部分留出位置，以下字为例：

虎 擄 虑 虐 虚

辶

走之儿。走之儿由点、横折折撇和平捺组成。第一笔写右点，第二笔写横折折撇，笔画比较短小，第三笔写平捺，笔画伸展，以下字为例：

这 遍 道 运 近

走

走字旁。走字旁是独体字“走”字的变形，横画和撇画缩短，捺画伸长。第一笔写短横，第二笔写短竖，第三笔写短横，收笔处与上一个短横基本对齐，第四笔短竖与上面的短竖对齐，第五笔短横要短，最后写短撇和捺，撇短捺长，以下字为例：

赴 赵 越 趁 起

勹

包字头。包字头由短撇和横折钩组成。第一笔写短撇，第二笔横折钩在短撇的中部起笔，横较短、竖较长，注意快到起钩处，笔画稍稍向左下斜一些，以便形成包围之势，以下字为例：



三框儿。三框儿由横、竖折组成。第一笔短横要写平，在短横的起笔处下笔写竖折，竖较长，横较短，但下面的横较上面的短横要略长些，以下字为例：



画字框。画字框由竖折、短竖组成。第一笔竖折，竖较短，横较长，第二笔短竖较左边的竖要略长一些，起笔处高于左边的竖，收笔处比左边的竖和横要低一些，以下字为例：



门字框。门字框由点、竖、横折钩组成。第一笔点写成右点，第二笔竖在第一笔的左下方起笔，第三笔写横折钩，横短、竖较长，左、右两竖要直，以下字为例：



方框儿。方框儿由竖、横折钩、横组成。第一笔竖写直，第二笔写横折钩，横较短、竖较长，写完框内部分，再写下面的短横。最后一笔短横的起笔处在左边竖收笔处，收笔处与右边的钩尖交接。字形呈长方形，以下字为例：

